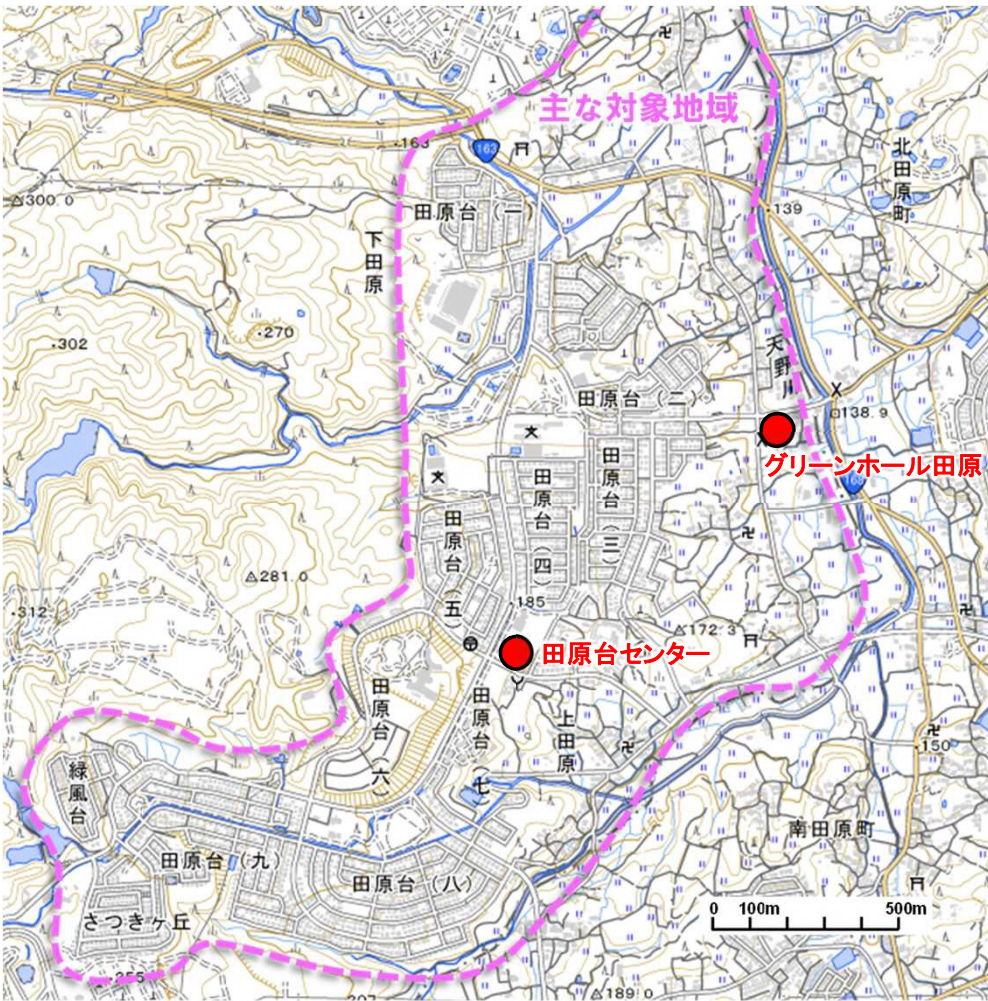


四條畷市田原地域における移動手段に関する アンケート調査 調査結果

地区毎のアンケート回収状況

■ 主なアンケート対象地域



■ アンケート回答の回収状況

地区	人口※			アンケート回収結果			
	世帯数	人口	高齢化率	世帯数	回収率	回答者数	回収率
大字下田原	207	518	36.7%	58	28%	154	30%
大字上田原	263	530	36.8%	50	19%	112	21%
田原台一丁目	258	635	21.1%	60	23%	134	21%
田原台二丁目	280	784	18.4%	54	19%	124	16%
田原台三丁目	359	930	26.3%	95	26%	212	23%
田原台四丁目	253	665	27.8%	104	41%	243	37%
田原台五丁目	284	730	26.2%	62	22%	145	20%
田原台六丁目	120	310	1.0%	26	22%	59	19%
田原台七丁目	263	639	21.4%	72	27%	160	25%
田原台八丁目	446	1,220	21.9%	96	22%	241	20%
田原台九丁目	354	1,008	16.4%	82	23%	206	20%
さつきヶ丘	278	876	9.4%	110	40%	335	38%
緑風台	130	336	29.2%	36	28%	72	21%
(居住地無回答)	-	-	-	15	-	26	-
合計	3,495	9,181	22.2%	920	26%	2,223	24%

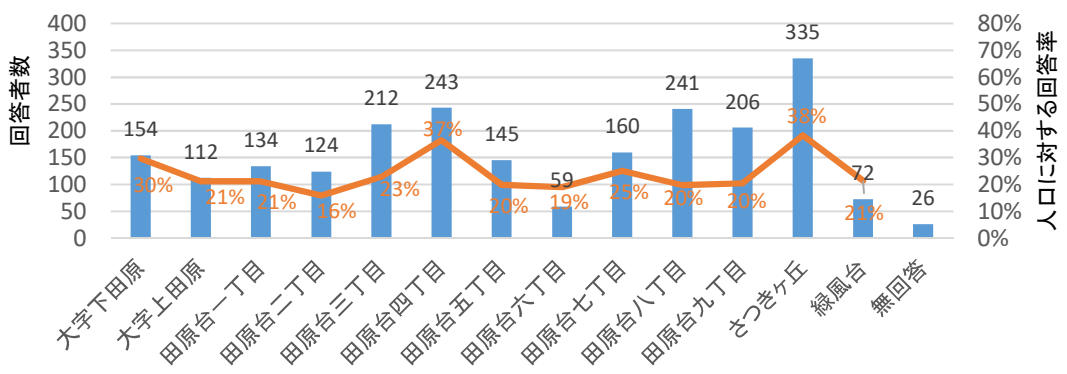
※出典:四條畷市HP(令和2年3月末時点)

四條畷市田原地域における移動手段に関するアンケート調査 調査結果

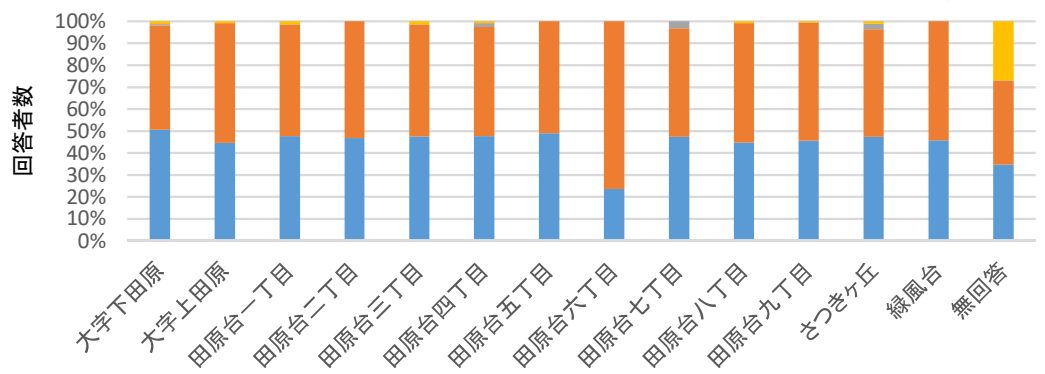
- 地域全体で**920世帯、2,223名**からアンケート回答を収集。
- 居住地別の回答状況は、回答者数、回答率ともに「**さつきヶ丘**」が**最も多く**、次いで「**田原台4丁目**」が多い。
- 回答者の年齢構成は、**70代が18.9%と最も多く**、次いで60代(16.7%)、50代(16.1%)の順。
➡以降、年代を10代(11.7%)、20～50代(44.7%)、60代以上(41.8%)の3分類で集計

回答者属性

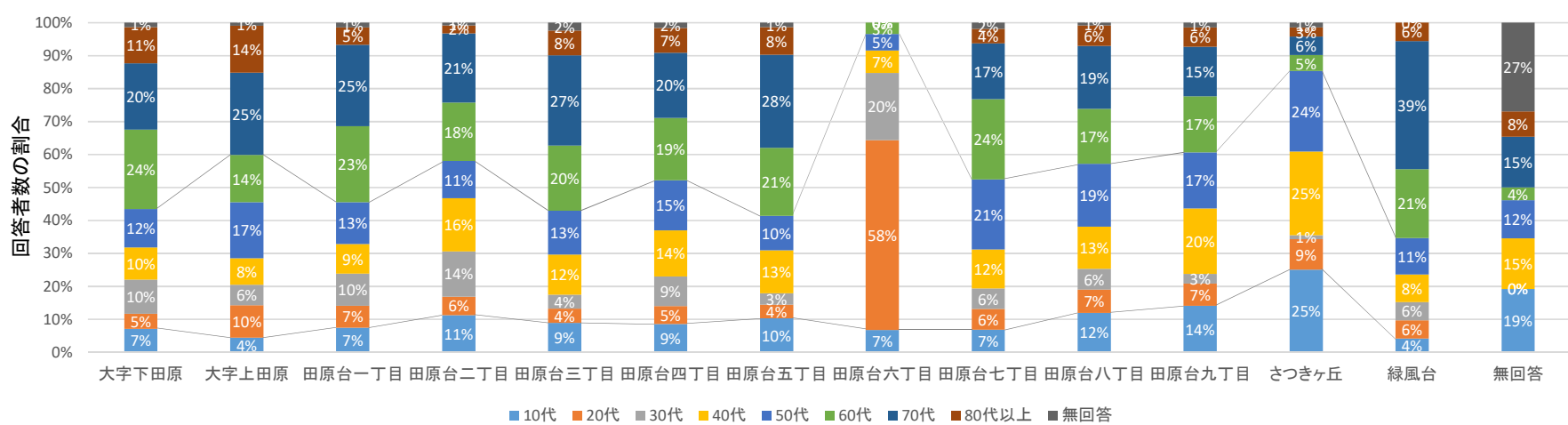
1-1.居住地



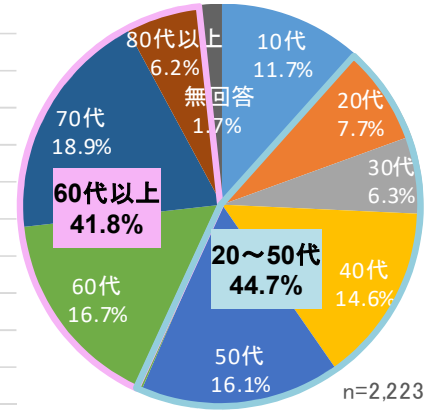
2-1.性別



2-2.年齢



回答者全体の年齢構成

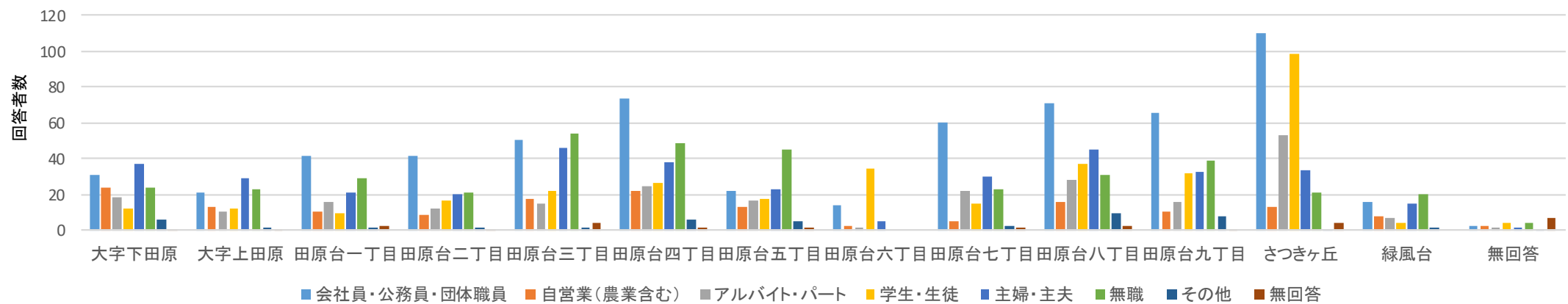


四條畷市田原地域における移動手段に関するアンケート調査 調査結果

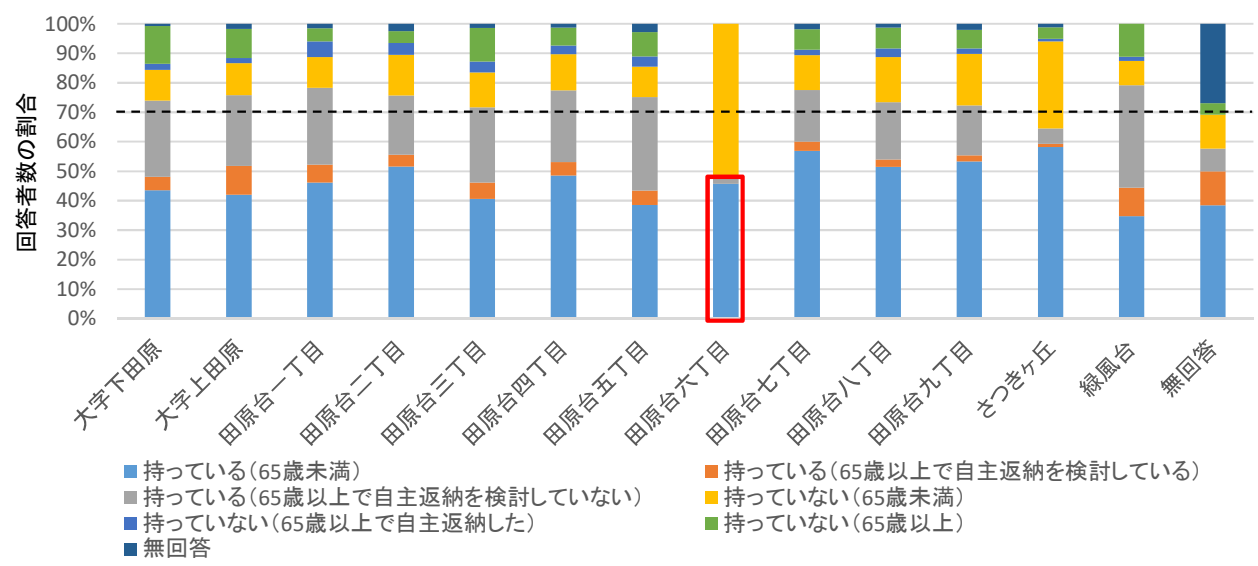
- 自動車運転免許の保有率は概ね70%程度であるが、「田原台六丁目」は50%未満と他の地区と比べて低い。
- 世帯毎の自家用車の保有率も同様で、各地区で概ね70%程度であるが、「田原台六丁目」は40%程度※。

※田原台六丁目は、戸建住宅と看護学生寮がある。学生からの回答が多く占めたため、他の地区と比べて運転免許保有率、自家用車の保有率が低い傾向になったと推察

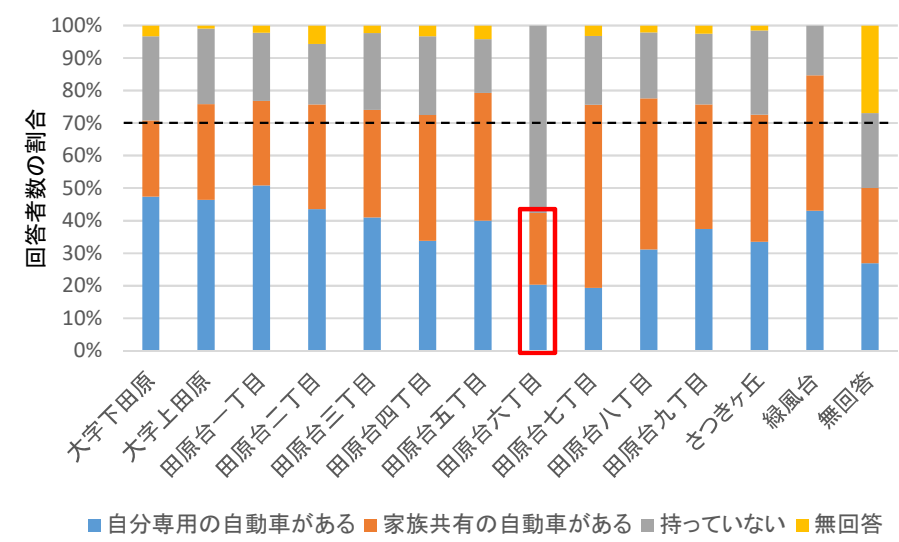
回答者属性 2-3.職業



2-4.自動車運転免許の有無



2-5.自家用車の所有

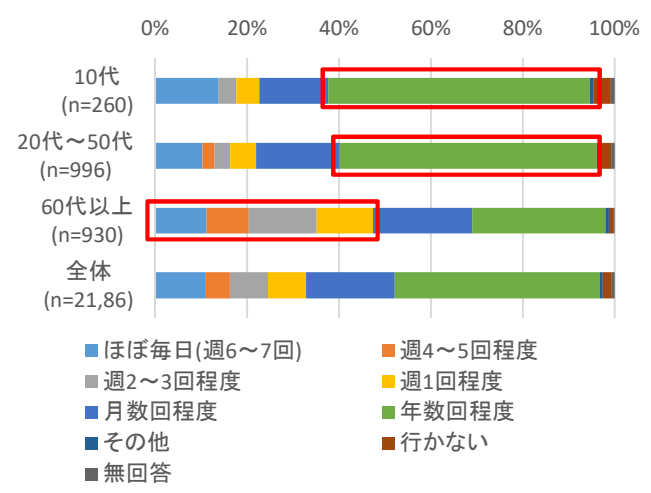


四條畷市田原地域における移動手段に関するアンケート調査 調査結果

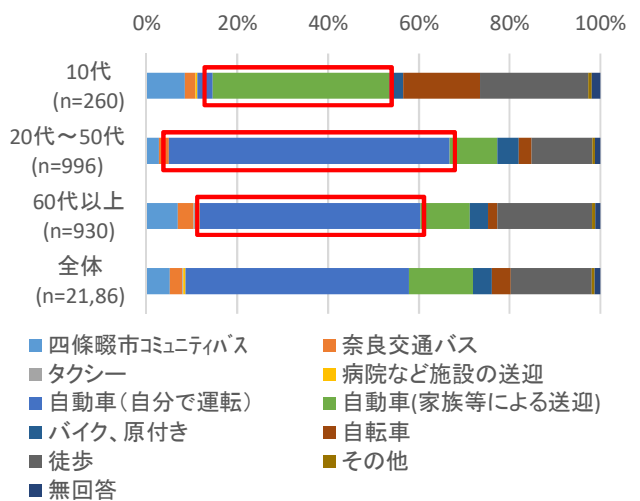
- 出かける頻度は、10代、20代～50代は「年数回程度」が約60%を占める一方で、60代以上は「週1回以上」が約50%。
- 移動手段は、10代の約40%が「家族等による送迎」、20代～50代、60代以上の50%以上が「自分で運転」。
- 移動の時間帯は、出かける時間帯は「9時～16時台」が約80%、帰宅時間帯は「9時～19時台」が約90%。
- 地域内の移動手段の充実により、出かける頻度が「増加する」と回答したのは各世代ともに20%程度。

「グリーンホール田原・田原図書館」周辺への外出状況

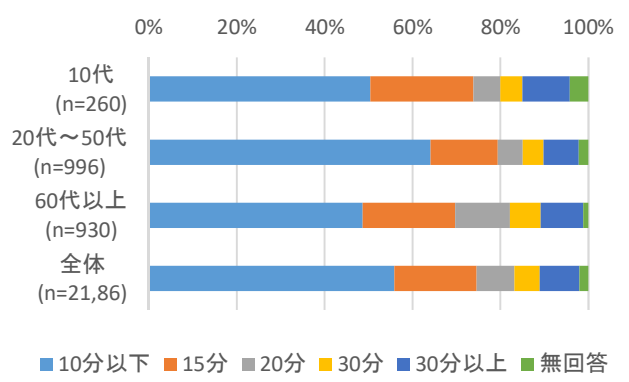
3-1. 出かける頻度



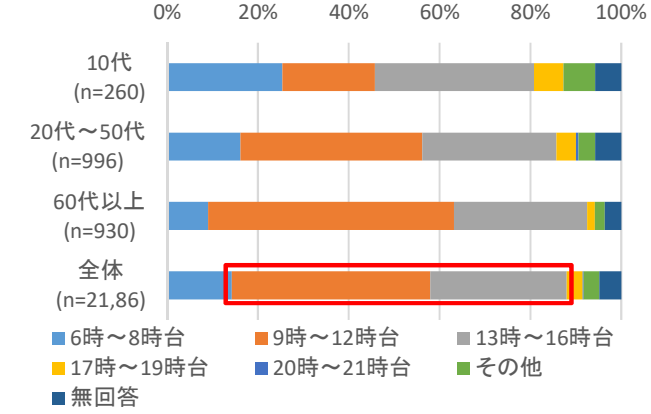
3-2. 主な移動手段



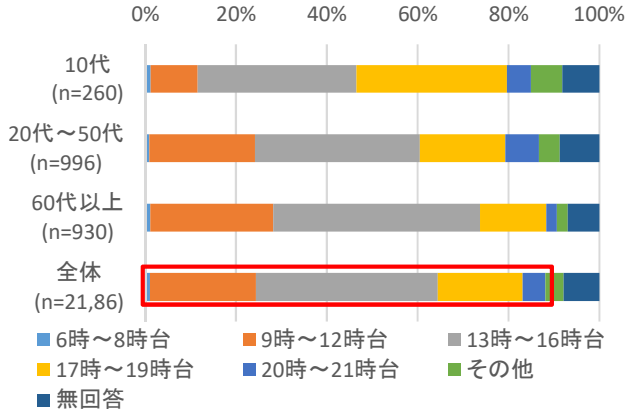
3-4. 自宅から移動にかかる時間



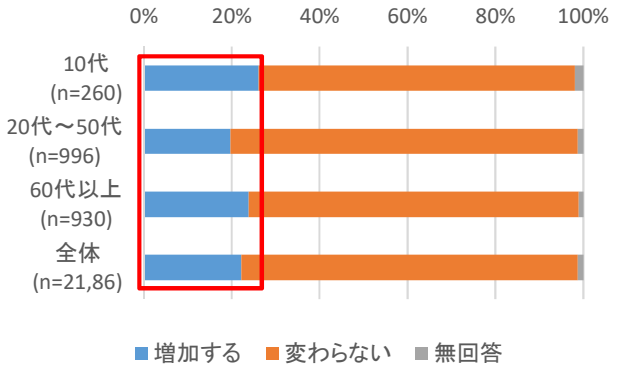
3-3. 主に出掛ける時間帯



3-3. 主に帰宅する時間帯



3-5. 移動手段がさらに充実すれば 出かける頻度は増加しますか？

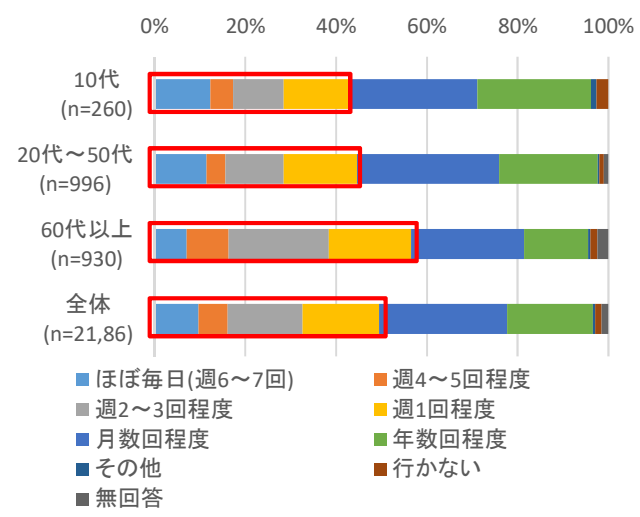


四條畷市田原地域における移動手段に関するアンケート調査 調査結果

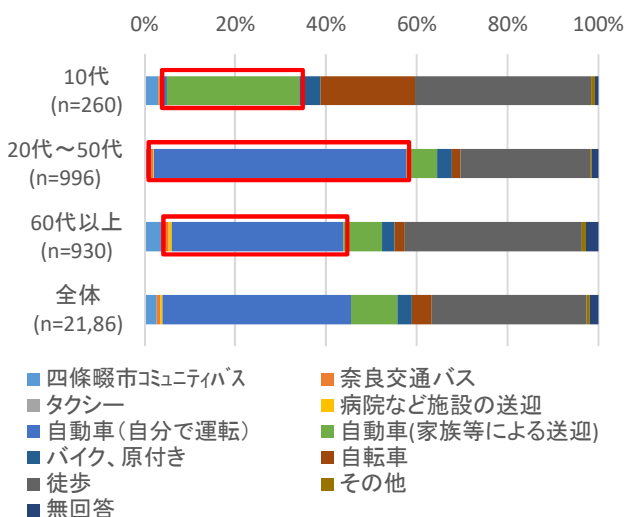
- 出かける頻度は、全体で「週1回以上」が約50%と高く、60代以上は約60%。
- 移動手段は、10代の約30%が「家族等による送迎」、20代～50代の50%以上、60代以上の約40%が「自分で運転」。
- 移動の時間帯は、出かける時間帯/帰宅時間帯ともに「9時～19時台」が約80%。
- 地域内の移動手段の充実により、出かける頻度が「増加する」と回答したのは各世代ともに20%程度

「田原台センター(アカカベ等の店舗)」周辺への外出状況

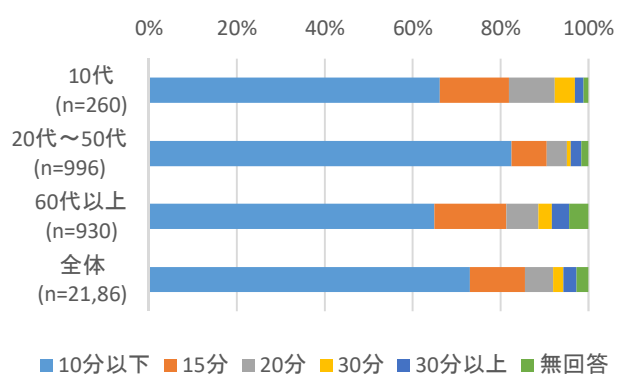
3-6.出かける頻度



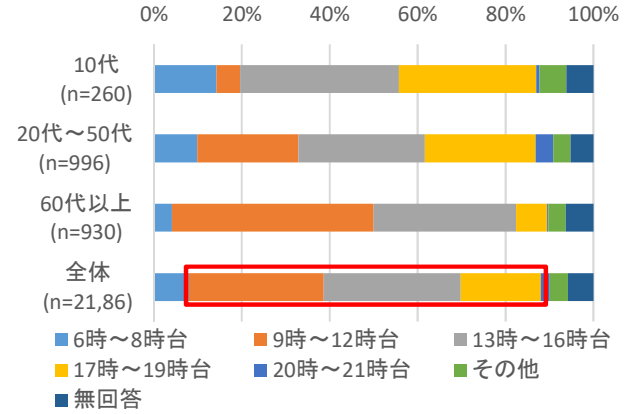
3-7.主な移動手段



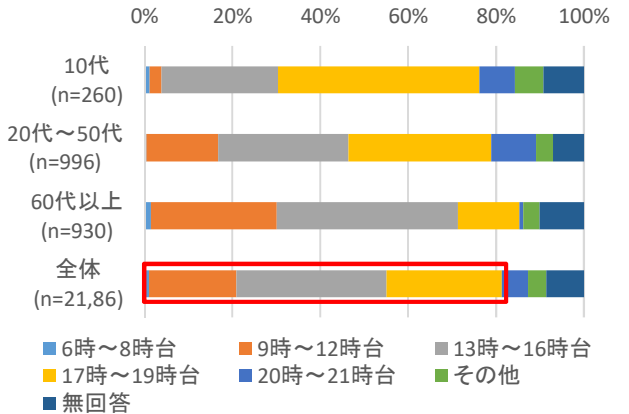
3-9.自宅から移動にかかる時間



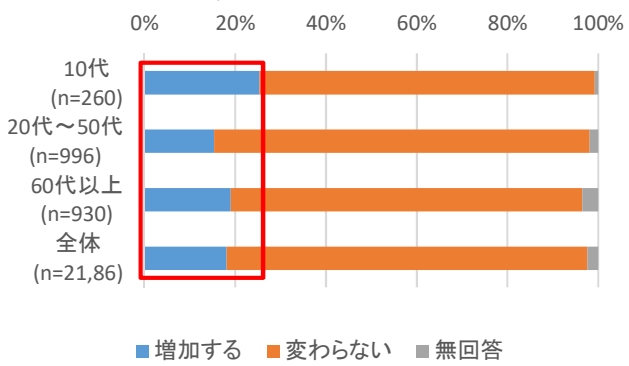
3-8.主に掛ける時間帯



3-8.主に帰宅する時間帯



3-10.移動手段がさらに充実すれば出かける頻度は増加しますか？

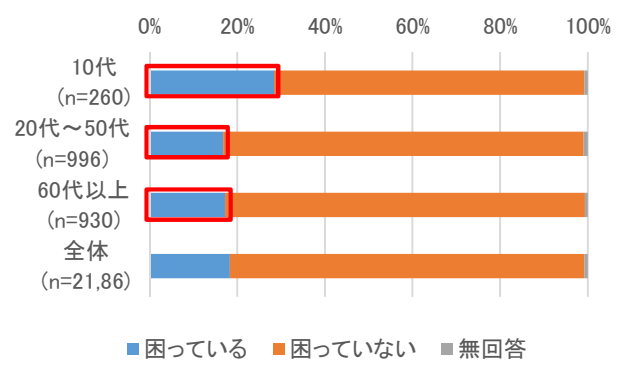


四條畷市田原地域における移動手段に関するアンケート調査 調査結果

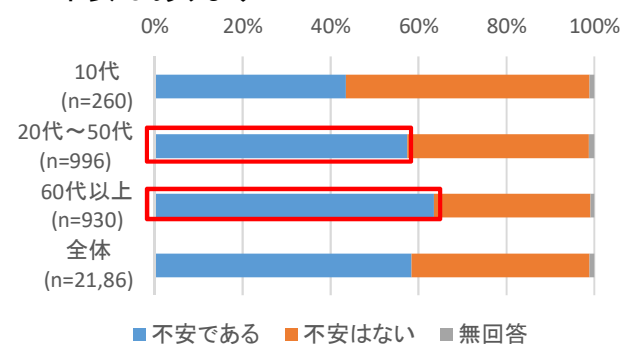
- 現状で地域内の移動に「困っている」方は、**10代:約30%、20代~50代,60代以上:約20%**に止まるが、将来的には**全体の60%が「不安である」と回答**。
- 地域内の新たな移動支援サービスに対し、**全体の約80%が「利用する」または「将来は利用する」と回答**。
- 利用の最低限の条件として、**運行頻度:60分に1本、自宅からの徒歩:5分程度、移動時間:通常の2倍程度**が、求められる。

今後の地区内の移動手段

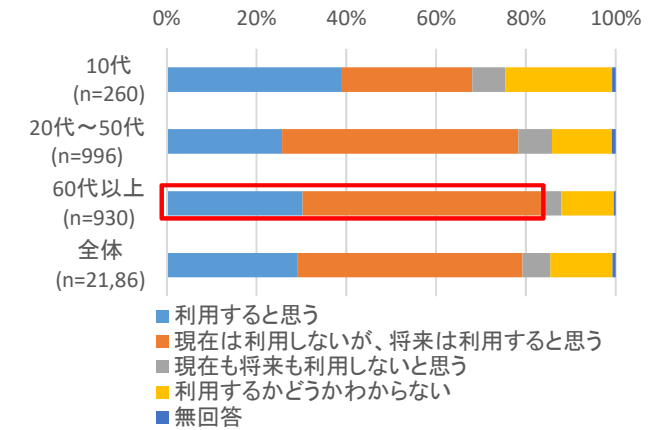
4-1. 現在、地域内の移動に困っていますか？



4-2. 将来の地域内の移動・外出機会の減少に不安はありますか？

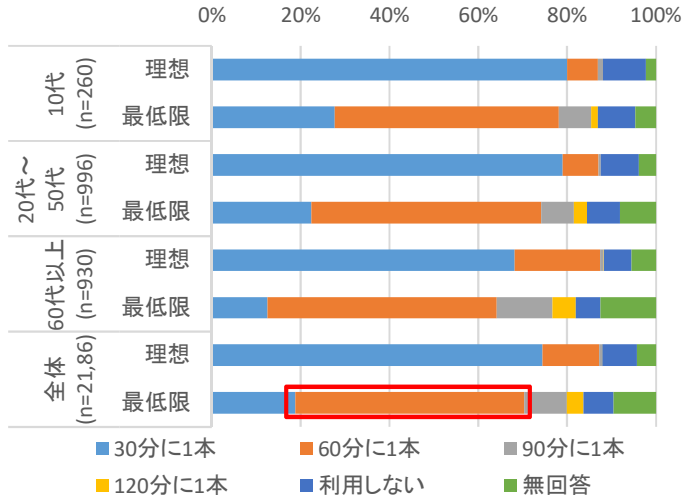


4-3. 地域内の移動を支援する移動手段があれば利用しますか？

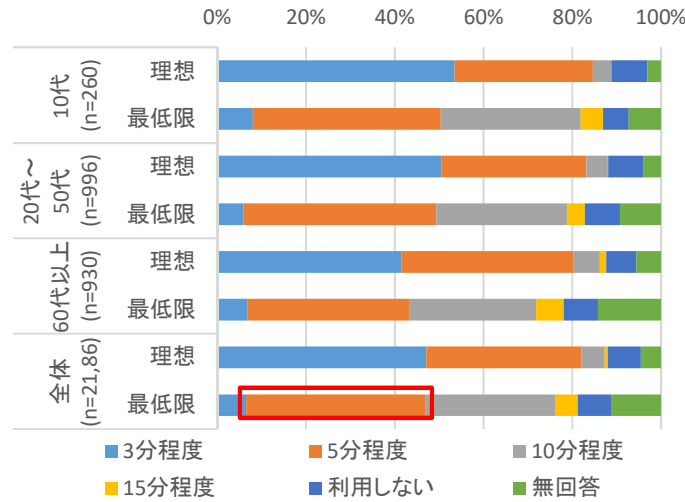


4-4. 利用するための条件は？

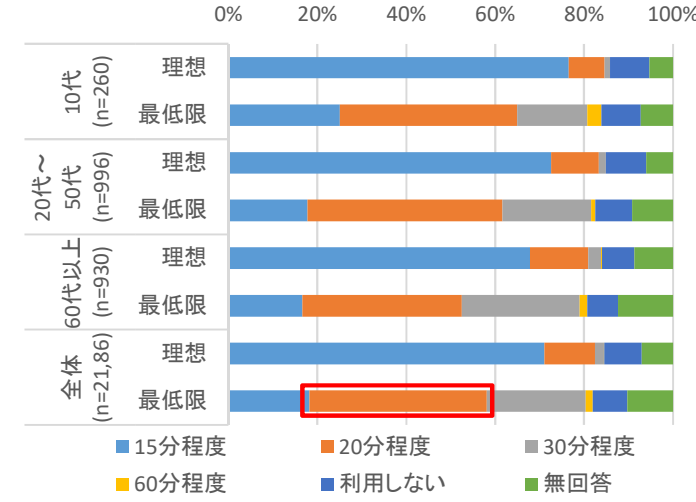
● 運行頻度



● 自宅から乗降場所までの徒歩時間



● 移動時間

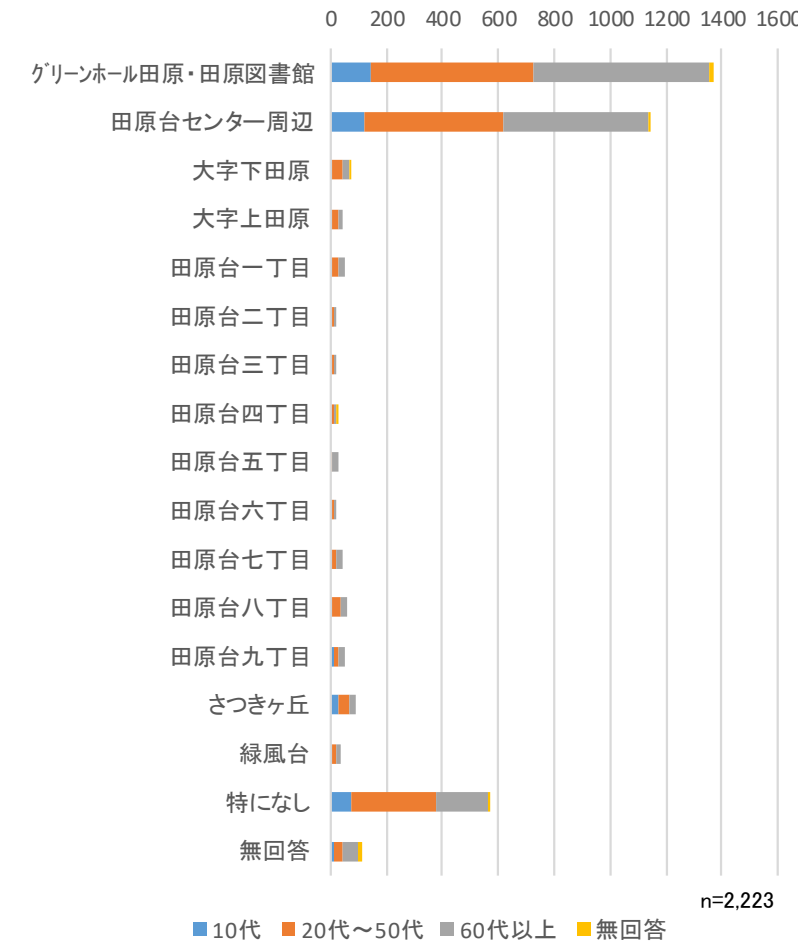


四條畷市田原地域における移動手段に関するアンケート調査 調査結果

- 新たな移動手段で外出したい目的地は、全世代ともに「グリーンホール田原・田原図書館」、「田原台センター周辺」が多い。
- 自動運転に対する印象は、「乗ってみたい」「運転手不足の問題に対して良いと思う」という前向きな意見が多い一方で、「不安に思う」意見も多い。
- 自動運手車両を、「自分の外出に利用したい」が約50%と最も多く、次いで「宅配サービス」が43%と多い。

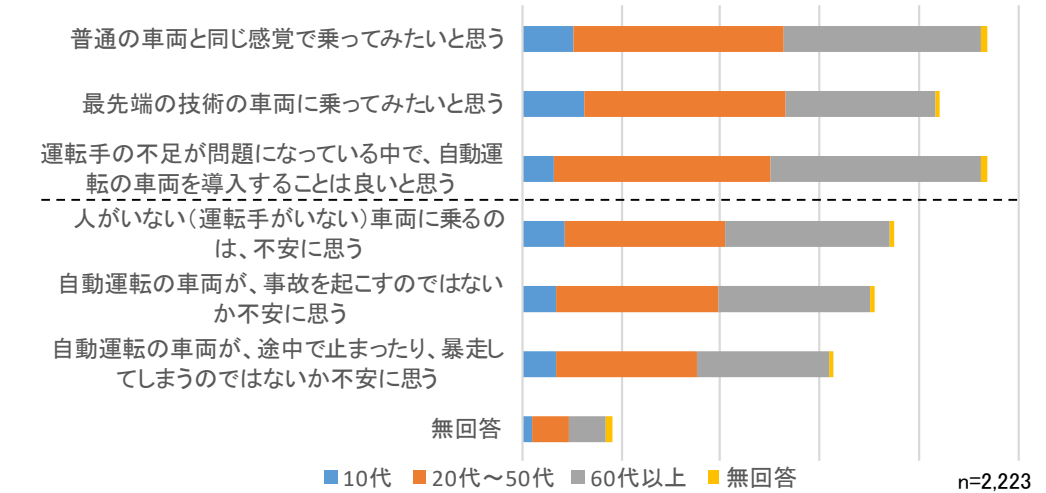
今後の地区内の移動手段

4-5.新しい「移動手段」を利用し、外出したい目的地はどこですか？(最大3つ)



新たな移動手段の導入について

5-1.自動運転に対する印象(複数回答)



5-2.自動運転の車両を活用したサービス(複数回答)

